

Palangos Gintaro muziejus

Palangos gintaro muziejus įkurtas 1963 m. buvusiuose grafo Felikso Tiškevičiaus rūmuose. Grafo Tiškevičių rezidencija - Palangos dvaras su ištaigingais rūmais, pastatyti 1897 m. pagal vokiečių architekto F. H. Schwechthento projektą. Vokietijos archyvuose surasti dokumentai rodo, kad šie rūmai anuo metu buvo gana modernūs ir aprūpinti naujaisiais techniniais įrenginiais: čia veikė kanalizacija, vamzdžiais buvo tiekiamas karštas ir šaltas vanduo, veikė centrinis šildymas, prie virtuvės – liftas. Rūmai stipriai nukentėjo I-ojo ir II-ojo pasaulinio karo bei pokario metais. Vėliau, 1957 m. restauravus rūmus, čia keletą metų veikė Lietuvos dailininkų sąjungos kūrybos namai.

Šiandien rūmų fasadas puošia išlikę Tiškevičių laikais padaryti kartašai su Tiškevičių ir Korzbok-Lonckų herbais, bareljefinės dekoracijos. Rūmų viduje yra autentiškas marmuro židynys ir veidrodinis židinio salė, didžiojo holo veidrodiniai langai, rūmų laiptų turekliai, keliose salėse – rokoko stiliaus lipdiniai ir nemažai kitų architektūrinių detalių.

Vieša muziejus ekspozicija apima 15 kambarių su eksponatais. Laikinoji ekspozicija yra saugoma koplyčioje šalia muziejaus.

Dvarų kultūrai pristatyti skirtas visas pirmas pastato aukštas. Apie grafo Tiškevičių gyvenimą šiuose rūmuose liudija atvertos penkios salės: Didysis, dar Raudonuoju vadinamas salonas, Grafiškos butuaras, Mėlynoji svetainė, Grafo kabinetas bei Mažoji svetainė – grafo priimamasis. Salėse atkurta aristokratų rezidencijos aplinka, eksponuojami XVIII – XX a. didikų rūmų interjerų kūrinių iš išsaugotų grafo Tiškevičių, kitų Lietuvos didikų rūmų bei privačių kolekcijų.

Unikali gintarų ekspozicija įkomponuota antrame rūmų aukšte, kuri išsamiai pasakoja apie gintaro susidarymo istoriją, gintaro paplitimą pasaulyje, morfologiją. Čia rodomi fosilinių sėklų, randamų kitose pasaulio šalyse, pavyzdžiai. Eksponuojama unikali inkluzų kolekcija. Taip pat pasakojama apie XIX–XX a. gintaro dirbinius, tarpukario Lietuvos gintaro apdirbimo cechus ir meistrus. Muziejuje yra laikomos dingusių akmens amžiaus gintaro dirbinių rekonstrukcijos, atkurtos pagal piešinius.



Palangos Gintaro muziejus



Kontaktai: Vytauto g. 17, Palanga-00135, Lietuva
Tel.: +370-460 53 501, +370-460 30 314,
+370-460 51 319
El. paštas: gintaro.muziejus@ldm.lt
www.pgm.lt/Gintaro_muziejus/turizmys.htm

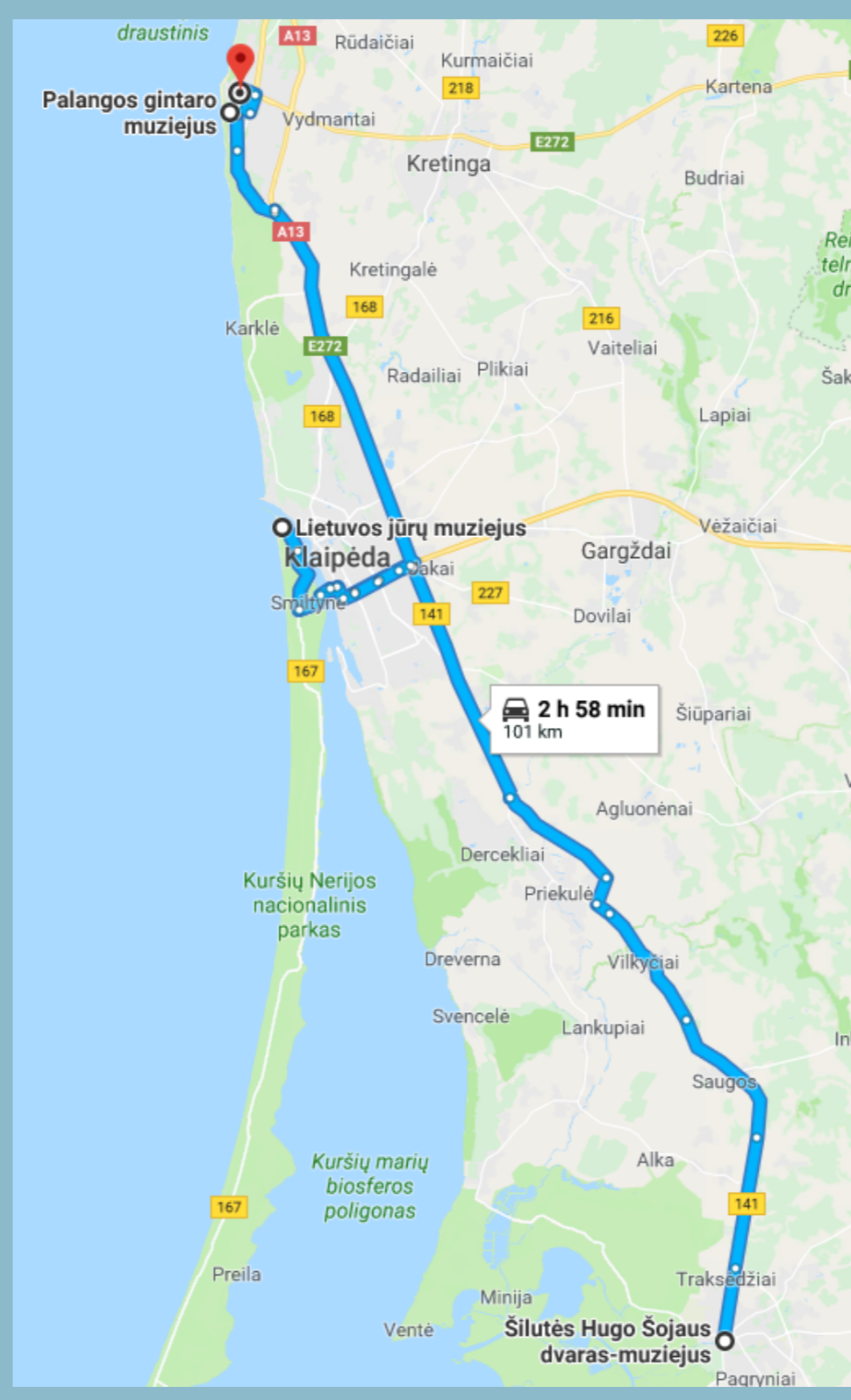
Darbo laikas:

Rugsėjo 1 d. – gegužės 30 d.:
Antradieniais – šeštadieniais 11.00–17.00 val.
(lankytojai įleidžiami iki 16.30 val.)
Sekmadieniais – 11.00–16.00 val.
(lankytojai įleidžiami iki 15.30 val.)
Birželio 1 d. – rugpjūčio 31 d.:
Antradieniais–šeštadieniais 10.00–20.00 val.
(lankytojai įleidžiami iki 19 val.)
Sekmadieniais – 10.00–19.00 val.
(lankytojai įleidžiami iki 18.00 val.)
Valstybinių švenčių išvakarėse – viena valanda trumpiau.

Ekspozicijos, parodos pirmadieniais ir valstybinių švenčių dienomis neveikia.
GPS: 55.906887, 21.056049

Maršrutas Pajūrio regione

1. Šilutės Hugo Šojaus muziejus.
2. Lietuvos Jūrų muziejus.
3. **Palangos Gintaro muziejus.**
4. Palangos Kurchauzas (salė).



Tai vienas iš 4 objektų Pajūrio regiono maršrute, rekomenduojamų žmonėms su negalia ir visiems besidomintiems patogesniu prieinamumu.



Vieną **gausiausių pasaulyje gintaro inkluzų ir unikumų kolekciją turinčiame muziejuje iš viso yra virš 30 tūkst. eksponatų.**

Daugiau nei 50 metų veikiantis vienas populiariausių Lietuvos muziejų 2013–2015 m. buvo restauruotas ir pritaikytas šiuolaikiniams kultūriniam turizmui.

Nuolatinėje ekspozicijoje lankytojai gali nemokamai pasinaudoti muziejaus planšetiniais kompiuteriais, kuriuose įdiegtas audiogidas lietuvių, anglų, vokiečių, prancūzų, lenkų, rusų kalbomis bei videogidas lietuvių gestų kalba. Rūmus supa bene gražiausias parkas Lietuvoje.

[Sužinoti daugiau](#)

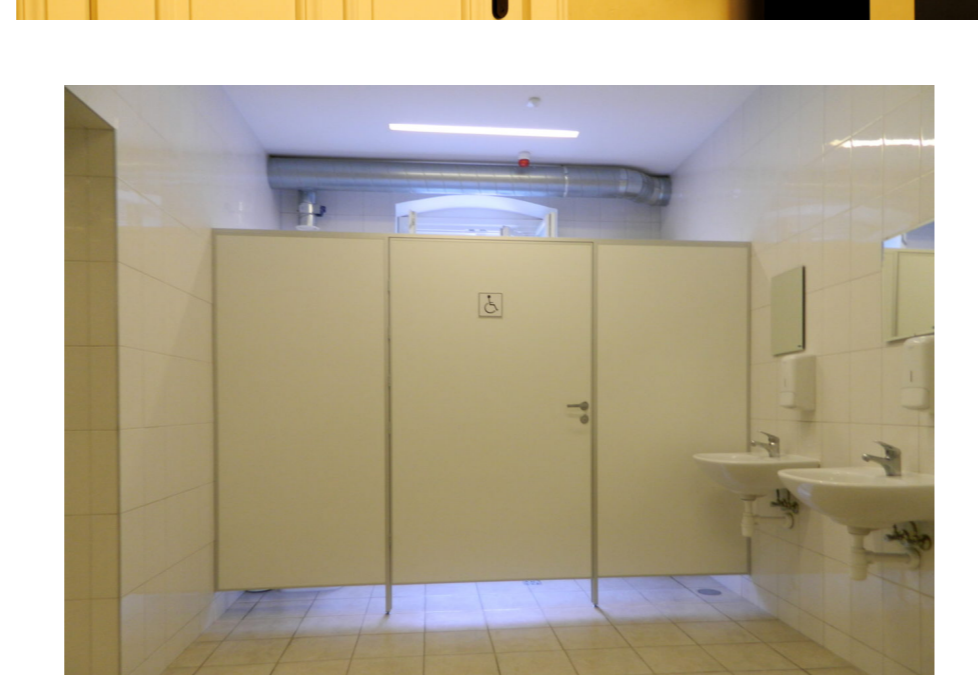
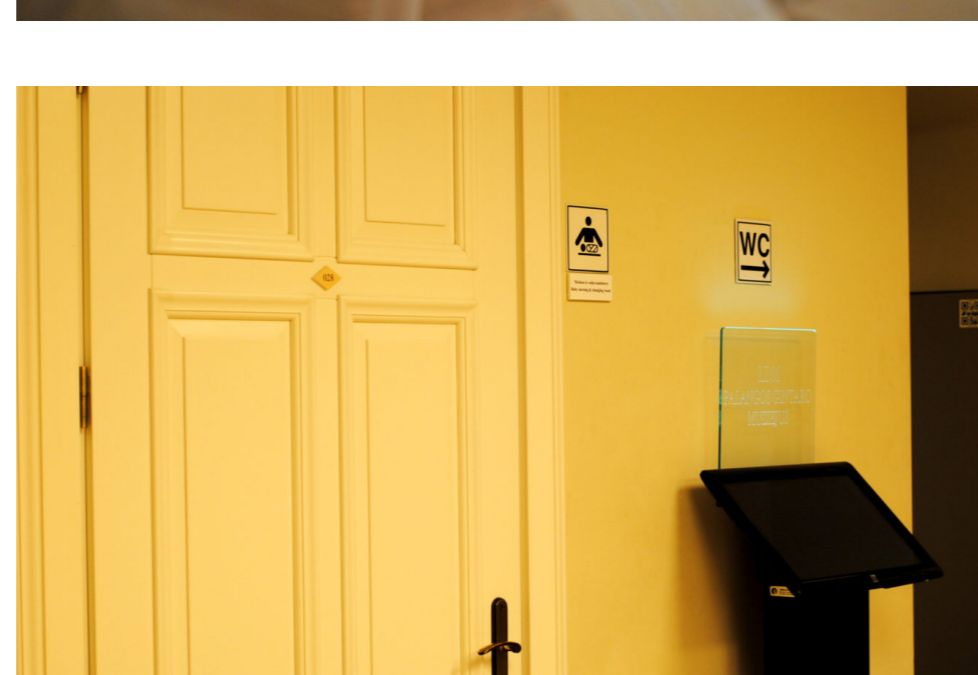
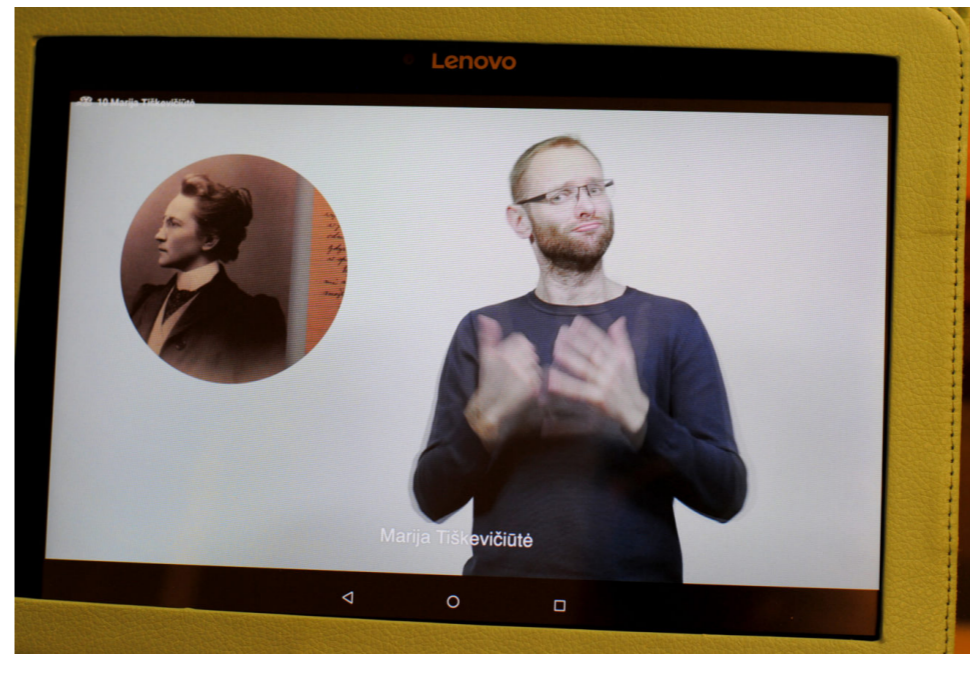
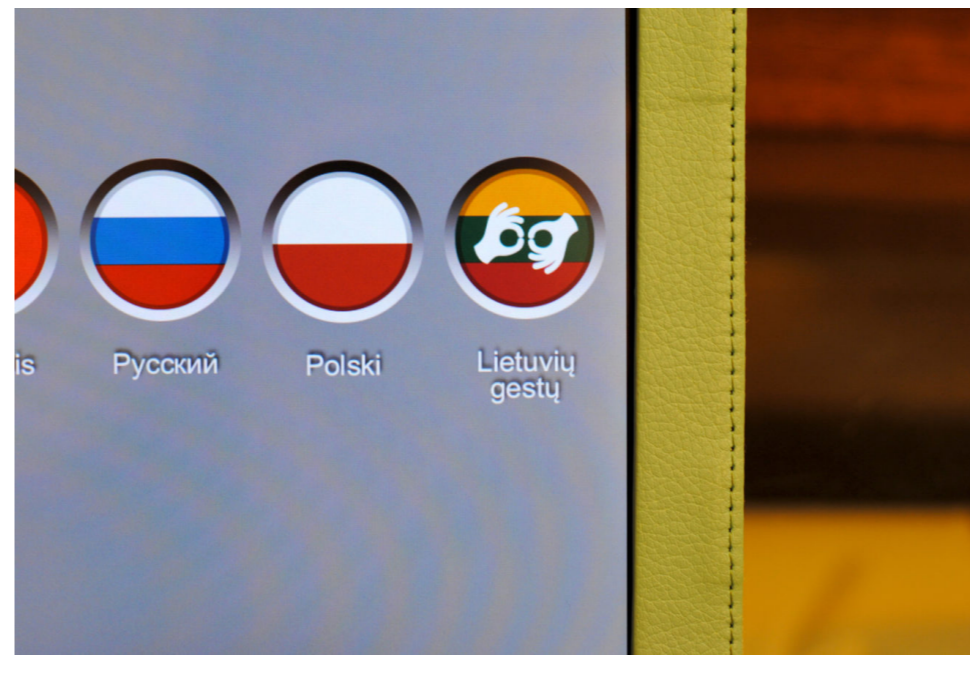
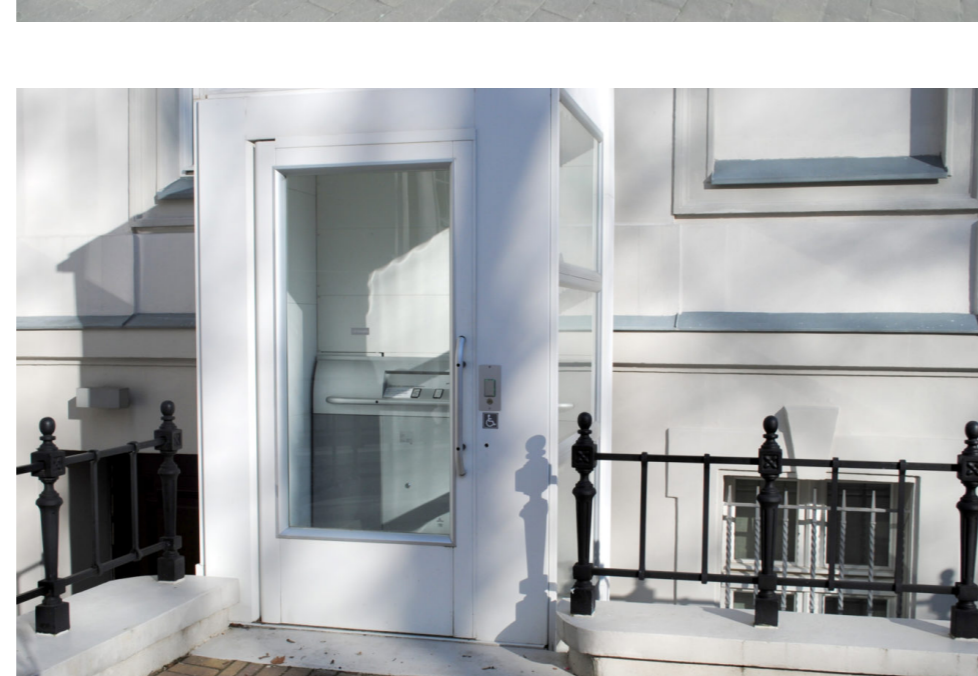
Objekto prieinamumas žmonėms su negalia

Automobilių stovėjimo aikštelė pritaikyta žmonėms su negalia, prie objekto. (Neįgalųjų parkavimo vietos yra šalia muziejaus pastato, reikia pasiskambinti į muziejų telefonu, jog leistų įvažiuoti pro vartus.) Įrengtos rodyklės, nukreipiančios žmones su negalia judėti link įėjimo ne per pagrindinį įėjimą. Pateikimas į objektą – įrengtas keltuvas (yra iškvietimo mygtukas). Patogus judėti objekte – kiliučių nėra.

Objekte įrengtas liftas.

Objekte įrengtas audiogidas (LT, EN, DE, FR, RU, PL kalbomis), bei videogidas lietuvių gestų kalba.

Objekte pritaikytas neįgalųjų tualetas.



[Sužinoti daugiau](#)

Daugiau vietų, pritaikytų lankymui galima rasti svetainėje www.beslenksiu.lt/turizmas-visiems/

Sekite naujienas!

Newsletter EN

Newsletter DE

Информационный бюллетень



Lietuvos žmonių su negalia sąjunga
Gėlių g. 7, LT – 01137 Vilnius
Telefonas: +370 5 269-13-08
Faksas: +370 5 231-28-82

Kuriame Lietuvos ateitį
2014–2020 metų
Europos Sąjungos
fondų investicijų
veiksmų programa